

附件 2

## 阜新市非煤地下矿山安全管理 “双十条”规定（试行）

### 矿区部分

1. 矿区总平面布置。矿区应封闭管理，禁止外来人员进入；工业广场要整洁，废弃杂物有固定场所整齐摆放；在显著位置设置电子屏，电子屏显示矿山当前生产情况及风险公告。矿区门口应在显著位置放置矿山基本情况牌（图 1），总风险分布图，总平面布置图（图 2），人员入场须知等。

2. 办公区布置。设有安全管理办公室、会议室。安全管理办公室负责全矿安全管理工作，档案资料齐全，制度上墙。会议室负责定期安全生产会议、每班下井人员的调度会、员工及外来人员下井培训等工作，会议记录、交接班及早班会记录、培训资料齐全，制度上墙。

3. 调度室布置。实现“智慧化”矿山管理基本功能，如：井下人员定位、监测监控、视频监控、通信联络和应急广播等系统，通过大屏幕实时显示矿山数据，具备信息处理、监视和控制功能，并对当前运行状况和预计的变化进行判断、决策和指挥；室内制

度、应急流程和电话联络方式要上墙，有专人 24 小时应急值守，详细填写值班记录、预警记录。

4. 建立健全安全生产档案制度。企业应设有专门的安全生产档案柜或档案室，归档整齐、分类管理，包括证照证件、“三同时”及取证材料、安全管理机构及人员设置、安全生产责任制、安全生产规章制度和操作规程、图纸、安全生产费用提取及保险、矿用设备档案及检测检验报告、应急预案及应急物资清单、爆破作业或外包有关资料、从业人员档案及教育培训（负责人和管理人员资格证、特种作业人员操作资格证书）、隐患排查记录、安全生产会议记录及落实政府部门文件等方面材料。

5. 建立应急物资间（柜）制度。配备数量充足的自救器、气体及风速监测仪、急救包、备用通讯设备和其他救援装备。

6. 井口布置。通往罐笼间的进出口设常闭安全门和联动装置，井口周围应设置高度不小于 1.5m 的防护栏杆，照明充足；制度上墙，包括领导带班下井（图 3）、出入井登记（图 4）、风险告知（图 5）、避灾线路图、总矿剖面图等。设有检查室，专人负责下井前检查工作，岗位责任制上墙，有通讯电话和检查记录；入井人员应穿戴好劳动防护用品，随身携带照明灯具和自救器；携带烟火、醉酒和身体不适的人员禁止下井。

7. 提升机房布置、空压机房、主扇风机房等功能用房布置。提升机房设备设施防护齐备。室内整洁，禁止有床、可燃物品和

明火设备设施，责任制度、操作规程、特种作业证、警示标识等上墙，禁止非工作人员进入。变电室及设施周围应有围栏，悬挂警示标识，大门常闭。空压机、主扇风机和柴油发电机应布置在独立房间，大门常闭，禁止外来人员入内，岗位责任制度、操作规程、风险告知、警示标识等上墙，有检查记录。

8. 建立员工胸卡制度。职工进入矿区需佩戴个人胸卡，胸卡佩戴胸前明显地方，胸卡设计（图6）正面有姓名，职务，工作职责，背面为相关工种应急处置。

9. 尾矿库布置。库区应封闭管理，禁止外来人员进入；在显著位置放置尾矿库基本情况牌，风险分布图等。完成尾矿库在线监测，包括巡视检查、坝体位移监测、堆积坝外坡比监测、渗流监测、库水位监测、干滩监测、降水量监测、排洪设施监测、视频监控、库区地质滑坡体位移监测等。库区禁止堆存废弃杂物，警示标识齐全。

10. 选矿厂布置。在选矿厂门口显著位置放置责任制度、操作规程、风险告知、警示标识等牌板，安全出口有醒目指示标识，照明充足。设备设施做到轮有罩、轴有套、坑有栏、口有盖、孔有蓖，电气设备做到使用、检修安全防护到位；厂内要整洁，禁止堆放废弃杂物和可燃物，并设置灭火器，材料配件要摆放整齐；视频监控覆盖全厂主要生产区域，选矿厂职工应穿戴好劳动防护用品。

### 井下部分

1. 马头门布置。环境整洁，禁止存放杂物、积水，设有良好的照明、通讯电话（通讯录）、视频监控和人员定位系统，配备消防器材。风险告知、采掘平面图和避灾路线图（标记当前位置）上墙。井口周围设置高度不小于 1.5m 的防护栏杆和安全车挡。梯子间设有醒目的指示标识。

2. 主运输巷道布置。巷道整洁，禁止存放杂物、积水，有良好的照明。管线布置整齐，注明编号和用途。分叉口悬挂双向指示标识。

3. 采矿区域布置。建立顶板分级管理制度、安全确认及排险制度。当班作业发现隐患应立即消除，未及时消除的隐患，当班负责人作好记录和登记隐患告知牌。下一班开始作业前，当班负责人先确认上一班的记载内容，告知作业人员隐患、已采取的措施、解除隐患对策措施，方可采矿作业。停止作业应设栅栏和警示标志，防止人员进入。进入采矿区域前设有良好的照明、通讯电话（通讯录）、视频监控和“六大系统”。

4. 掘进巷道布置。建立顶板分级管理制度、安全确认及排险制度。局部通风的风筒口与工作面的距离为，压入式通风不应超过 10m，抽出式通风不应超过 5m。停止作业应设栅栏和警示标志，防止人员进入。重新进入前，进行通风并检测空气成分，安



全确认后方准进入。

5. 废弃巷道布置。废弃巷道应及时封闭，不得临时封闭。封闭墙留有泄水孔，悬挂标牌应标明封闭时间、责任人、井巷原名称，设醒目的警示标识。

6. 安全出口布置。设有良好的照明、通讯电话（通讯录）、视频监控和人员定位系统，双向安全指示标识和避灾路线图（标记当前位置）上墙，环境整洁，禁止摆放杂物、积水。

7. 水泵房布置。室内整洁，特种作业证、操作规程、岗位责任制等上墙，有巡检记录，设有良好的照明、通讯电话和视频监控，设备的转动部件外围应设防护罩或围栏，并设置警示标识。无人值守的硐室应关门加锁。水仓均应加盖或设栅栏围挡，并设置明显的警示标识。

8. 变电所布置。硐室内各种电气设备的控制装置应注明编号和用途，并有停送电标志，高压电气设备应悬挂“高压危险”的标志牌。室内应有照明、通讯电话和视频监控，不得堆放任何可燃性物品，配备消防器材，操作规程上墙，入口悬挂“非工作人员禁止入内”的标志牌。无人值守的硐室应关门加锁。

9. 放料口布置。矿仓口应设围挡或防护栏杆和牢固的安全限位车挡，有降尘措施。周围设良好的照明、通讯电话、视频监控和醒目的警示标识。墙上悬挂操作规程。

10. 机修硐室布置。设良好的照明，建立动火制度，明火作

业和防火措施上墙，配备消防器材，禁止存放油罐、气瓶和可燃物品。

图 1 矿山基本情况牌示例

2100mm									
1600mm									
非煤矿山基本情况牌									
矿山名称									
法定代表人				矿长					
开采矿种	生产规模	设计		服务			开采	范围	
		实际		年限					
开拓方式				采矿方法					
安全生产许可证号				有效期					

图 2 矿山总平面布置图示例

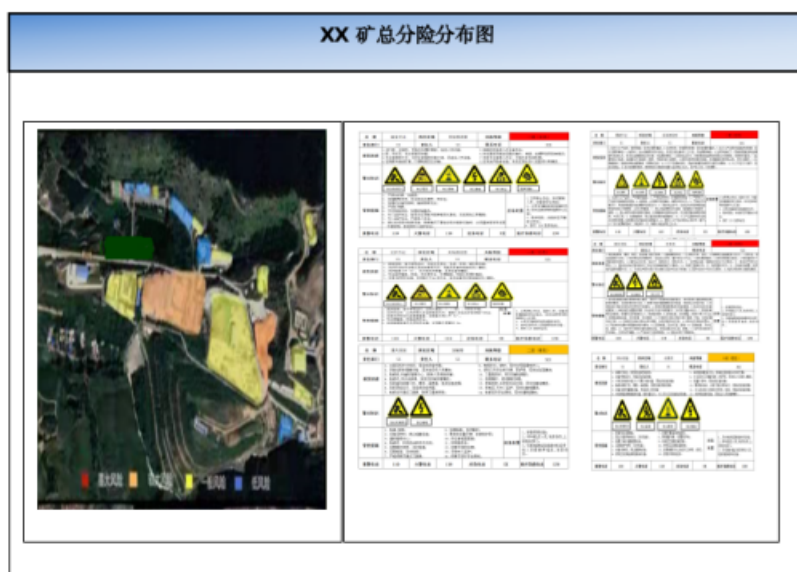


图 3 领导带班下井公示牌示例

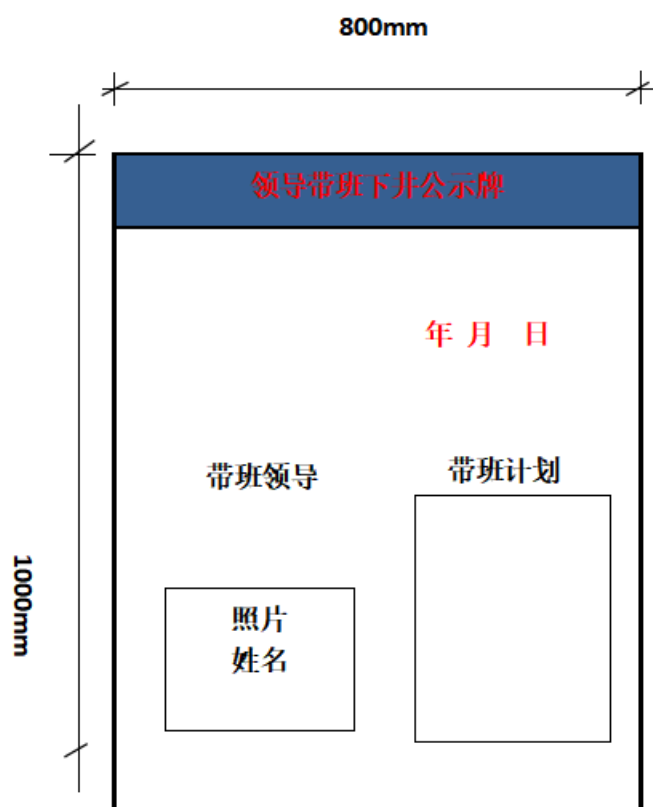




图 4 出入井登记公示牌示例

出入井登记公示牌			
XX 矿			
一中段	<input type="text"/>	<input type="text"/>	<input type="text"/>
二中段	<input type="text"/>	<input type="text"/>	<input type="text"/>
三中段	<input type="text"/>	<input type="text"/>	<input type="text"/>

图 5 矿山风险告知牌示例


2100mm						
2000mm	非煤矿山重点岗位风险告知牌					
	风险点	罐笼	可能导致的 后果	摔伤	风险等级	蓝
	责任部门	XX	责任人	XXX	联系电话	XX
	诱发 因素	1. 违反规定乘罐；2. 罐笼突然停止运行；3. 罐笼内缺少把手，罐笼门损坏。				
	警示 标识					
	管控 措施	1. 严格执行公司出入井管理制度，禁止超员乘罐，禁止罐笼内打闹及身体部位，携带工具探出罐笼； 2. 严格执行公司出入井管理制度，服从跟罐工指挥； 3. 每日检查，及时补充罐内扶手、抓手，罐笼门锁闭装置保持完好。				
	报警电话	110	应急电话	XX	医疗救援电话	120

图 6 员工胸卡示例

XX 矿

姓名		
部门		
职务 (岗位)		
职  责	1.按岗位安全操作技术规程及 各种制度要求完成本工序的任 务； 2.及时清理工作岗位内散落的 矿石，确保环境卫生。	

(正面)

XX矿事故应急处置卡		
序号	事件	处置措施
1	触电	1.迅速切断电源，或者用绝缘物体挑开电源或带电物体，使伤者尽快脱离电源。2.将伤者移至安全地带。3.若触电者失去知觉，心脏、呼吸停止，应立即平卧，解开衣领，以助呼吸，若触电者呼吸、脉搏停止，必须实施人工呼吸或胸外心脏挤压法抢救。4.向上级报告，并拨打“120”急救电话，送医院救治。
2	火灾	1.发现火情，迅速切断电源。2.就近选取消防器材灭火。3.如果火势太大，拨打“119”。4.等待专业消防人员到来。
3	中毒窒息	1.施救人员穿戴好劳动防护用品（呼吸器、安全带等），系好安全带，方可进入有限空间施救。2.用安全绳系好被救者，再由救援人员与外部施救人员保持联络。3.向上级报告，并拨打“120”急救电话，送医院救治。
4	高空坠落	1.迅速将伤者移至安全地带。2.若伤者发生窒息，立即解开衣领，清除口鼻异物，如呼吸困难，包扎伤口，有效止血。若伤者骨折、关节伤等立即固定。3.向上级报告，并拨打“120”急救电话，送医院救治。
5	物体打击 碰伤砸伤	1.立即停止工作。2.轻伤清创包扎。3.伤情严重，报告上级，送医院救治进一步治疗。
6	机械伤害	1.立即断电使机械停止运转。2.采取正确的方法使伤者的受伤部位与机械脱离。3.报告上级，根据情况，拨打“119”、“120”急救电话。4.对伤者进行简单包扎，等待救援。
7	灼烫	1.转移至安全地带。2.用清水冲洗受伤部位。3.伤情严重上医院作进一步治疗。
8	爆炸伤害	1.设法躲避爆炸物，在可能的情况下尽快撤离现场。2.如果有人伤亡，立即救助，将伤员移至安全地带。3.向上级报告，并拨打120（说明事故地点、严重程度、联系电话等）。

(背面)