

附件 1

阜新市非煤露天矿山安全管理“十条”规定 (试行)

1. 矿区总平面布置。矿区应封闭管理，禁止外来人员进入；工业广场要整洁，废弃杂物有固定场所整齐摆放；在显著位置设置电子屏，电子屏显示矿山当前生产情况及风险公告。矿区门口应在显著位置放置矿山基本情况牌（图 1），总风险分布图，总平面布置图（图 2），人员入场须知等。

2. 办公区布置。设有安全管理办公室、会议室。安全管理办公室负责全矿安全管理工作，档案资料齐全，制度上墙。会议室负责定期安全生产会议、每班上岗人员的调度会、员工及外来人员下井培训等工作，会议记录、交接班及早班会记录、培训资料齐全，制度上墙。

3. 调度室布置。实现“智慧化”矿山管理基本功能，如：边坡监测、视频监控、通信联络和应急广播等功能；室内制度、应急流程和电话联络方式要上墙，专人上岗应急值守，详细填写值班记录、预警记录。

4. 建立健全安全生产档案制度。企业应设有专门的安全生产

档案柜或档案室，归档整齐、分类管理，包括证照证件、“三同时”及取证材料、安全管理机构及人员设置、安全生产责任制、安全生产规章制度和操作规程、图纸、安全生产费用提取及保险、矿用设备档案及检测检验报告、应急预案及应急物资清单、爆破作业或外包有关资料、从业人员档案及教育培训（负责人和管理人员资格证、特种作业人员操作资格证书）、隐患排查记录、安全生产会议记录及落实政府部门文件等方面材料。

5. 建立应急物资间（柜）制度。配备数量充足的急救包、备用通讯设备和其他救援装备。

6. 建立员工胸卡制度。职工进入矿区需佩戴个人胸卡，胸卡佩戴胸前明显地方，胸卡设计（图 3）正面有姓名，职务，工作职责，背面为相关工种应急处置。

7. 露天矿山入口设置警示标识、风险告知（图 4）、避灾线路图等。运输道路平整，急弯、陡坡、危险地段应设置警示标志、限速标识，高陡路段，或者弯道、坡度较大的路段，远离山体一侧应设置高度不小于车轮轮胎直径 $1/2$ 的护栏、挡车墙等安全设施及醒目的警示标志。

8. 露天矿山采场应按设计自上而下的开采顺序，分台阶开采，不得有浮石、伞岩，确保边坡稳定，有专人负责边坡检查工作。终了边界应设置围栏和警示标识，禁止人员进入作业。采场必须机械产装作业；总出入沟口、工业场地应不受洪水威胁，凹

陷露天坑应设机械排水或自流排水设施；采场、道路、作业区应有充足的照明和视频监控。

9. 尾矿库布置。库区应封闭管理，禁止外来人员进入；在显著位置放置尾矿库基本情况牌，风险分布图等。完成尾矿库在线监测，包括巡视检查、坝体位移监测、堆积坝外坡比监测、渗流监测、库水位监测、干滩监测、降水量监测、排洪设施监测、视频监控、库区地质滑坡体位移监测等。库区禁止堆存废弃杂物，警示标识齐全。

10. 配电室、破碎车间及选矿厂布置。在车间门口显著位置放置风险告知、操作规程、岗位职责等牌板，安全出口有醒目指示标识，照明充足。设备设施做到轮有罩、轴有套、坑有栏、口有盖、孔有蓖，电气设备做到使用、检修安全防护到位；厂内要整洁，禁止堆放废弃杂物和可燃物，并设置灭火器，材料配件要摆放整齐；视频监控覆盖全厂主要生产区域，职工应穿戴好劳动防护用品。电气室内的各种电气设备控制装置上应注明编号和用途，并有停送电标志；电气室入口应悬挂“非工作人员禁止入内”的标志牌，高压电气设备应悬挂“高压危险”的标志牌，并应有照明，周围应有保护措施。

图 1 矿山基本情况牌示例

2100mm									
非煤矿山基本情况牌									
矿山名称									
法定代表人					矿长				
开采矿种		生产规模	设计		服务 年限		开采 范围		
			实际						
开拓方式					采矿方法				
安全生产许可证号					有效期				

1600mm

图 2 矿山总平面布置图示例

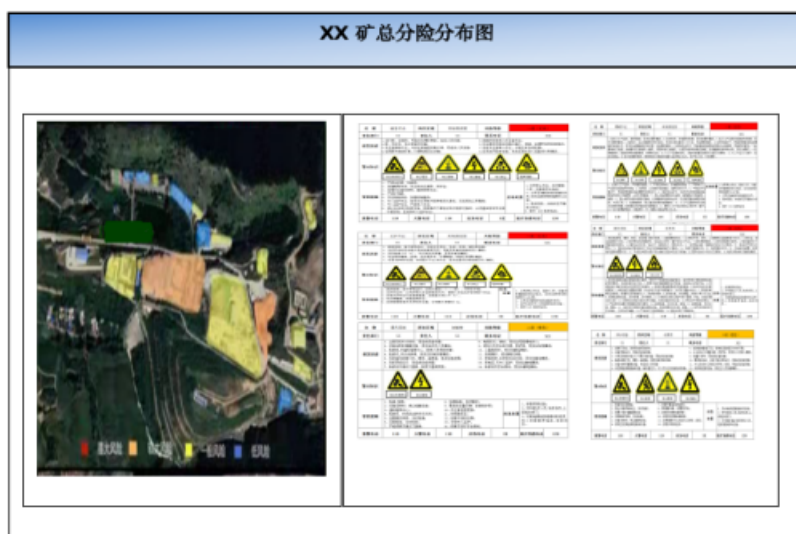


图 3 员工胸卡示例

XX 矿


姓名		
部门		
职务 (岗位)		
职 责	1.按岗位安全操作技术规程及各种制度要求完成本工序的任务; 2.及时清理工作岗位内散落的矿石,确保环境卫生。	

(正面)

XX矿事故应急处置卡		
序号	事件	处置措施
1	触电	1.迅速切断电源,或者用绝缘物体挑开电线或带电物体,使伤者尽快脱离电源。2.将伤者移至安全地带,应使其平卧,解开衣领,以利呼吸,若触电者呼吸、脉搏停止,必须实施人工呼吸或胸外心脏按压法抢救。4.向上级报告,并拨打“120”急救电话,送医院救治。
2	火灾	1.发现火情,迅速切断电源。2.就近选取消防器材灭火。3.如果火势太大,拨打“119”。4.等待专业消防人员到来。
3	中毒窒息	1.施救人员穿戴好劳动防护用品(呼吸器、安全带等),系好安全带,方可进入有限空间施救。2.用安全绳将施救者两腿锁扣与上体,施救人员保持联络。3.向上级报告,并拨打“120”急救电话,送医院救治。
4	高空坠落	1.迅速将伤者移至安全地带。2.若伤者发生窒息,立即解开衣领,清除口鼻异物,如伤者出血,包扎伤口,有效止血;若伤者骨折、关节伤等立即固定。3.向上级报告,并拨打“120”急救电话,送医院救治。
5	物体打击 砸伤碰伤	1.立即停止工作。2.轻伤流血时,进行现场简易包扎。3.伤情严重,报请上级,送医院进一步治疗。
6	机械伤害	1.立即断电使机械停止运转。2.采取正确的方法使伤者脱离危险部位与机器脱离。3.报请上级,根据情况,拨打“119”、“120”急救电话。4.对伤者进行简单包扎,等待救援。
7	灼烫	1.转移至安全地带。2.用清水冲洗烫伤部位。3.伤情严重上医院作进一步治疗。
8	爆炸伤害	1.设法躲避爆炸物,在可能的情况下尽快撤离现场。2.若有人伤亡,立即救助,将伤员移至安全地带。3.向上级报告,并拨打120(说明事故地点、严重程度、联系电话等)。

(背面)

图 4 矿山风险告知牌示例

2100mm						
2000mm	非煤矿山重点岗位风险告知牌					
	风险点	边坡	可能导致的 后果	物体打击	风险等级	蓝
	责任部门	XX	责任人	XXX	联系电话	XX
	诱发 因素	1. 违反规定开采，形成一面坡或伞岩；2. 浮石未清理；3. 违章爆破。				
	警示 标识					
	管控 措施	1. 严格按照设计开采，XX XX XX XX XX XX XX； 2. 应急清理浮石，XX XX XX XX XX XX XX XX XX； 3. 每日检查，XX XX XX XX XX XX XX XX XX XX XX。				
	报警电话	110	应急电话	XX	医疗救援电话	120